

T.C.
BOLU ABANT İZZET BAYSAL ÜNİVERSİTESİ
MİMARLIK FAKÜLTESİ

2023 MALİ YILI
FAALİYET RAPORU



Bolu 2023

İÇİNDEKİLER

SUNUŞ

I. GENEL BİLGİLER

- A. Misyon ve Vizyon
- B. Yetki, Görev ve Sorumluluklar
- C. İdareye İlişkin Bilgiler
 - 1. Fiziksel Yapı
 - 2. Örgüt Yapısı
 - 3. Bilgi ve Teknolojik Kaynaklar
 - 4. İnsan Kaynakları
 - 5. Sunulan Hizmetler
 - 6. Yönetim ve İç Kontrol Sistemi

II. AMAÇ ve HEDEFLER

- A. Birim Amaç ve Hedefleri
- B. Temel Politikalar ve Öncelikler

III. FAALİYETLERE İLİŞKİN BİLGİ VE DEĞERLENDİRMELER

- A. Mali Bilgiler
- B. Performans Bilgileri

IV. KURUMSAL KABİLİYET ve KAPASİTENİN DEĞERLENDİRİLMESİ

- A. Üstünlükler
- B. Zayıflıklar
- C. Değerlendirme

V. ÖNERİ VE TEDBİRLER

VI. EKLER

Ek-1: Fakültemiz öğretim elemanlarının araştırma-yayın faaliyetleri

İÇ KONTROL GÜVENCE BEYANI

SUNUŐ

Fakültemiz 23 Eylül 1997 de kurulan Mühendislik ve Mimarlık Fakültesinin, Mimarlık Fakültesi ve Mühendislik Fakültesi şeklinde ayrılması ile 04.06.2018 tarihli ve 2018/11959 sayılı Bakanlar Kurulu kararı ile kurulmuştur. Fakültemiz bünyesinde Mimarlık, Endüstri Ürünleri Tasarımı, Şehir ve Bölge Planlama ve İç Mimarlık Bölümleri yer almakta olup Mimarlık Bölümü 2008 yılından beri lisans düzeyinde eğitime devam etmekte olup halihazırda 411 öğrenci ile eğitim faaliyetleri sürdürülmektedir.

Fakültemiz, Mühendislik Bölümlerinin 2015 güz döneminde yeni binalarına taşınması sonrası mevcut binada eğitim şu an için tek bir bölüm faaliyet göstermektedir.

Bolu Abant İzzet Baysal Üniversitesi Rektörlüğünün, fakülteleri bünyesinde bölüm ve anabilim dalları açılması konusundaki teklifi 08.01.2020 tarihli Yükseköğretim Yürütme Kurulu toplantısında incelenmiş ve 2547 sayılı Kanun'un 2880 sayılı Kanun'la değişik 7/d-2 maddesi uyarınca, Mimarlık Fakültesi bünyesinde İç Mimarlık Bölümü ve İç Mimarlık Anabilim Dalı açılması uygun görülmüştür.

Fakültemiz kuruluş tarihi itibarıyla yeni bir fakülte olduğundan, başlıca hedefi yeterli akademik personeli bünyesine katarak Endüstri Ürünleri Tasarımı, Şehir ve Bölge Planlama ile İç Mimarlık Bölümlerini aktif hale getirerek eğitime başlamayı hedeflemektedir.

Fakültemiz Mimarlık Bölümü altında yüksek lisans eğitimi açma çalışmalarını hızla sürdürmektedir.

22.01.2024

Prof. Dr. Aydın HİM
Dekan V.

I.GENEL BİLGİLER

A. Misyon ve Vizyon

Fakültemiz, toplum yararlarını mesleğinde ön planda tutacak, analitik düşünebilen, liderlik ve yaratıcılık vasıflarına sahip, edindiği gerekli bilgi ve teknik donanımları etkin ve verimli kullanabilen, dünyadaki teknolojik gelişmeleri takip ederek kendini sürekli geliştiren, bağımsız düşünebilen, ekip çalışmasına inanan ve bunu başarı ile gerçekleştiren, etkili iletişim ve işbirliği alt yapısına sahip, toplumda tasarım ve planlamaya verilen önemin gözetilmesini sağlayan, eleştirel bakış açısına sahip, kendini yenileyen ve çevresine önderlik edebilecek, fiziksel ve doğal çevreye duyarlı, kültürel birikiminin farkında, toplumsal, ekonomik ve mekansal problemleri doğru okuyarak alternatif çözümler üretebilen, kültür ve doğa arasındaki denge ve uyumu gözetebilen, disiplinler arası düşünebilme yetisi kazanmış, araştırmacı, yaratıcı, yenilikçi, çağdaş düşünebilen mimar, şehir plancıları ve endüstri ürünleri tasarımcıları yetiştirmeyi misyon edinmiştir.

Mimarlık Fakülteleri arasında araştırma ağırlıklı, yenilikçi, yaratıcı eğitim programları ile ön sıralarda yer almak, araştırma-egitim-uygulama bütünlüğünü güçlendirmek, lisans ve yüksek lisans düzeyinde eğitimi ile tercih edilen bir fakülte olmak, uluslararası ölçütlerini karşılayan bir eğitim ve kurumsal yapılanmayı gerçekleştirmek, eğitimde, sosyal-kültürel etkinliklerde öğrenci merkezli olmak, ulusal ve uluslararası eğitim-öğretim ağında, bilim ve bilgi üretmede yarışmacı, etkin bir üye olmak, eğitimin gerektirdiği nitelik ve sayısal yeterlilikteki güçlü bir öğretim kadrosu oluşturmak, nitelikli akademik etkinlikleri ile: kongre, sempozyum, seminer, panellerle ve değişim programlarıyla benzer yurt içi-yurt dışı etkinliklere katılmaktır.

B. Yetki, Görev ve Sorumluluklar

Fakülte ve birimlerinin temsilcisi olan Dekana 2547 sayılı Yükseköğretim Kanunu'nun 16. Maddesi gereği aşağıda belirtilen yetki, görev ve sorumluluklar yüklenmiştir. Bunlar:

- (1) Fakülte kurullarına başkanlık etmek, fakülte kurullarının kararlarını uygulamak ve fakülte birimleri arasında düzenli çalışmayı sağlamak,
- (2) Her öğretim yılı sonunda ve istendiğinde fakültenin genel durumu ve işleyişi hakkında rektöre rapor vermek,
- (3) Fakültenin ödenek ve kadro ihtiyaçlarını gerekçesi ile birlikte rektörlüğe bildirmek, fakülte bütçesi ile ilgili fakülte yönetim kurulunun da görüşünü aldıktan sonra rektörlüğe sunmak,
- (4) Fakültenin birimleri ve her düzeydeki personel üzerinde genel gözetim ve denetim görevini yapmak,
- (5) Bu kanun ile kendisine verilen diğer görevleri yapmaktır.

Fakültenin ve bağlı birimlerinin öğretim kapasitesinin rasyonel bir şekilde kullanılmasında ve geliştirilmesinde gerektiği zaman güvenlik önlemlerinin alınmasında, öğrencilerin gerekli sosyal hizmetlerinin sağlanmasında, eğitim-öğretim, bilimsel araştırma ve yayım faaliyetlerinin düzenli bir şekilde yürütülmesinde, bütün faaliyetlerin gözetim ve denetiminin yapılmasında, takip ve kontrol edilmesinde ve sonuçlarının alınmasında rektöre karşı birinci derecede sorumludur.

C. İdareye İlişkin Bilgiler

Fakültemizin örgüt yapısı, fiziksel yapısı, bilgi ve teknolojik kaynakları, insan kaynakları, sunulan hizmetler, yönetim ve iç kontrol sistemi hakkındaki bilgiler aşağıda sunulmuştur.

1.Fiziksel Yapı

Fakültemiz kullanımında olan ilk hizmet binası İzzet Baysal Vakfı ve Bolu Abant İzzet Baysal Üniversitesi Rektörlüğü arasında imzalanan bir protokolle, İzzet Baysal Vakfı tarafından 11.05.2004 tarihinde yaptırılmaya başlanmıştır. Protokol uyarınca 11.05.2005 tarihinde temeli atılan hizmet binası 15.09.2006 tarihinde Üniversiteye teslim edilmiştir. Hizmet binası toplam 9717 m² alana sahip 3 bloktan oluşmuştur. A blok toplam 4 kattan oluşmakta ve bu blokta idari hizmetler verilmektedir. B blok 4 kattan oluşmakta bu bölümde kafeterya, derslikler ve öğretim üyesi odaları bulunmaktadır. C blok ise 3 kat ve bir asma kattan oluşmaktadır. C blokta öğrenci laboratuvar/atölye/stüdyoları yer almaktadır. Fakültemiz hizmet binasında 1 adet bilgisayar laboratuvarı, 1 adet teknik çizim stüdyosu, 1 adet seminer salonu,1 adet sergi salonu, 1 adet maket atölyesi ile ve 50 kişilik öğrenci kantini bulunmaktadır. Fakültemiz hizmet binası en fazla 4 bölüme hizmet verebilecek şekilde tasarlanmıştır.

BAİBÜ Mimarlık Fakültesi Ana Bina yerleşme alanı, birbiri ile bağlantılı A,B,C Bloktan oluşmaktadır. Daha önce Mühendislik bölümlerinin birlikte kullanımını ile toplam 8412 m²'lik alana sahip olan yapı 2180 m² oturma alanı üzerine kurulmuştur.

A Blok 1929 m²

B Blok 4312 m²

C Blok 2173 m²

Yönetim Alanı

A Blok Mimarlık Fakültesi Dekanlığı yönetim işlevi için kullanılmaktadır. A Blok 1.katta Turizm Fakültesi Dekanlığı ve idari personeli tarafından kullanılmaktadır.

1: Eğitim Alanları

| Eğitim Alanları | | | | | | | | | |
|--|-------------------------------|------|-----------|--------|----------------|----------------|-------|----------------|------------------------|
| Derslik Adı | Eğitim Alanı (Kapasite/m2) | Amfi | Sınıf | Atölye | Laboratuvarlar | | | Toplam Sayı | Toplam Alan (m2) |
| | | | | | Bilgisayar | Stüdyo | Diğer | | |
| 133 ¹ -134 ¹ -135 ¹ - 233 ¹ -234 ¹ -235 ¹ - 236 ¹ -237 ¹ -Z36 ³ | 0-50 | - | 9 | - | 1 ² | 9 ² | | 19 | 826 m2 |
| | 51-75 | - | - | - | - | | - | | - |
| 132 ¹ -136 ¹ -238 ¹ - Z33 ² | 76-100 | - | 4 | - | - | 2 ² | - | 6 | 202 m2 |
| | 101-150 | - | - | - | - | - | - | - | - |
| | 151-250 | - | - | - | - | - | - | - | - |
| | 251+ | - | - | - | - | - | - | - | - |
| | TOPLAM | - | 12 | - | 1 | 11 | - | | 1028 m2 |

¹ Turizm Fakültesi'ne tahsis edilen eğitim alanlarıdır. Bu eğitim alanlarının temizlik ve düzeni Mimarlık Fakültesi bünyesindeki temizlik personelleri tarafından yapıldığında sorumlu birim Mimarlık Fakültesidir.

² Mimarlık Fakültesi tarafından kullanılan eğitim alanlarıdır.

³ Hukuk fakültesi tarafından kullanılan alan, Hukuk fakültesinin binamızdan ayrılmasından dolayı tarafımıza tahsis edilmiştir.

Tablo 2: Hizmet Alanları

| Hizmet Alanları | | | | | | | | | | | | |
|------------------------|------------------|----------------------|------------------|-------------------|------------------|-----------------------|------------------|------------------------|-------------|------------------|--------------|------------------|
| Makam Odası | | Akademik Ofis | | İdari Ofis | | Toplantı Odası | | | Depo | | Arşiv | |
| Sayı | Alan (m2) | Sayı | Alan (m2) | Sayı | Alan (m2) | Sayı | Alan (m2) | Kapasite (Kişi) | Sayı | Alan (m2) | Sayı | Alan (m2) |
| 3 | 63 m2 | 21 | 300 m2 | 5 | 88.8 m2 | 1 | 50m2 | 15 | 1 | 60.3 m2 | 1 | 47,5m2 |

Tablo 3: Sosyal Alanlar

| Kantin / Kafeterya | | |
|---------------------------|------------------|---|
| Sayısı | Alan (m2) | Oturma Alanına Sahipse (Kapasite Kişi) |
| 1 | 120 m2 | 50 |

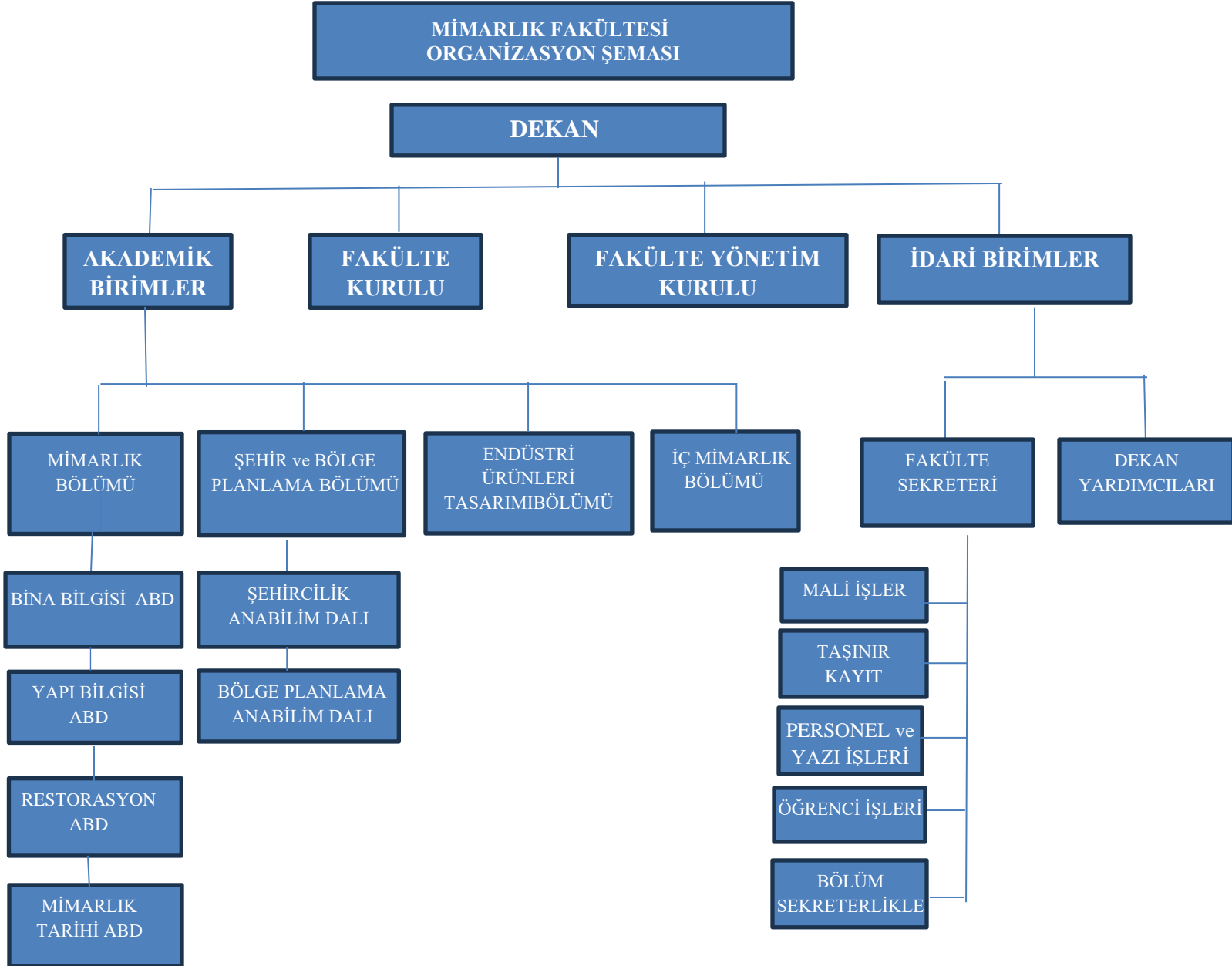
| Yemekhaneler | | |
|--|------------------|------------------------|
| Öğrenci ve Personel Yemekhane Alanı | Alan (m2) | Kapasite (Kişi) |
| - | - | - |

| Seminer/Konferans Salonları | | | | | |
|------------------------------------|------------------|------------------------|-------------------------|------------------|------------------------|
| Seminer Salonu | | | Konferans Salonu | | |
| Sayı | Alan (m2) | Kapasite (Kişi) | Sayı | Alan (m2) | Kapasite (Kişi) |
| - | - | - | 1 | 90 m2 | 90 |

| Spor Alanları | | | | | |
|------------------------------|------------------|---|---------------------------|--------------------------|---|
| Kapalı Spor Salonları | | | Açık Spor Sahaları | | |
| Salon İsmi | Alan (m2) | Oturma Alanına Sahipse (Kapasite Kişi) | Saha İsmi | Alan (m2) | Oturma Alanına Sahipse (Kapasite Kişi) |
| - | - | - | - | 180 m2 (Voleybol Sahası) | - |

2. Örgüt Yapısı

İdari ve Akademik Örgüt Yapısı



3. Bilgi ve Teknolojik Kaynaklar

Fakültemizde çeşitli ihtiyaçları karşılamak üzere kullanılan bilgi ve teknoloji kaynakları aşağıdaki tabloda sunulmuştur. Fakültemiz bünyesinde bulunan bölümlerin tümünün eğitim-öğretime başlaması ile birlikte çok daha fazla sayıda ve çeşitlilikte araç-gerece ihtiyaç olacaktır. Birimimizin bilişim-iletişim gereksinimleri için Fakültemizde bağımsız bir sistem bulunmamakta, ihtiyaçlar Rektörlüğe bağlı olan Bilgi İşlem Daire Başkanlığı tarafından karşılanmaktadır.

Mimarlık Fakültesi Demirbaş Listesi:

| Tesis, Makine ve Cihazlar Grubu | Adet |
|--|-------------|
| Tarım ve Ormancılık Makineleri ve Aletleri | - |
| İnşaat Makineleri ve Aletleri | - |
| Atölye Makineleri ve Aletleri | - |
| İş Makineleri ve Aletleri | - |
| Güç Elektroniği ve Basınçlı Makineler ile Aletleri | - |
| Posta Makineleri | - |
| Paketleme Makineleri | - |
| Etiketleme Makineleri | - |
| Ayırma, Sınıflandırma Makineleri | - |
| Matbaacılıkta Kullanılan Makine ve Aletler | - |
| Cihaz ve Aletler Grubu | Adet |
| Yıkama, Temizleme ve Ütüleme Cihaz ve Araçları | - |
| Beslenme, Gıda ve Mutfak Cihaz ve Aletleri | - |
| Kurtarma Amaçlı Cihaz ve Aletler | - |
| Ölçüm, Tartı, Çizim Cihazları ve Aletleri | - |
| Tıbbi ve Biyolojik Amaçlı Kullanılan Cihazlar ve Aletler | - |
| Araştırma ve Üretim Amaçlı Laboratuvar Cihazları ve Aletleri | - |
| Döşeme ve Meşrubat Grubu | Adet |
| Döşeme ve Mefruşat Grubu | - |
| Döşeme Demirbaşları | - |
| Temsil ve Tören Demirbaşları | 2 |
| Koruyucu Giysi ve Malzemeler | - |
| Seyahat, Muhafaza ve Taşıma Amaçlı Demirbaş Niteliğindeki Taşınırlar | - |
| Hastanede Kullanılan Demirbaş Niteliğindeki Taşınırlar | - |
| Spor Amaçlı Kullanılan Cihaz ve Aletler | - |
| Büro Makineleri Grubu | Adet |

| | |
|-------------------------------------|----|
| Bilgisayarlar | 94 |
| Bilgisayar Çevre Birimleri (Yazıcı) | 44 |
| Tekser ve Fotokopi Makineleri | 4 |
| Haberleşme Cihazları | 68 |
| Ses, Görüntü ve Sunum Cihazları | 5 |
| Aydınlatma cihazları | - |

4. İnsan Kaynakları

2023 Mali yılı faaliyet döneminde Fakültemiz akademik personel sayısı on beş (15), idari personel sayısı beşe (5), sürekli işçi sayısı ise dört (4) ulaşmıştır. Fakültemizin faaliyet dönemi sonunda mevcut insan kaynakları, istihdam şekli, hizmet sınıfları, kadro unvanları ve bilgileri aşağıdaki tablolarda yer almaktadır. Fakültemiz kurulma-gelişme aşamasında olduğundan, akademik ve idari personel alımı 2023 yılında da devam edecektir.

Tablo 4: İdari Personel Sayısı

| Görevi | 2022 | 2023 |
|----------------------|------|------|
| Fakülte Sekreteri | 1 | 1 |
| Şef | 1 | 1 |
| Bilgisayar İşletmeni | 2 | 3 |
| Büro Personeli | - | - |
| Memur | - | - |

Tablo 5: İdari Personel Öğrenim Durumu

| Görevi | Lisans | Ön Lisans | Lise | Ortaokul |
|----------------------|--------|-----------|------|----------|
| Fakülte Sekreteri | 1 | - | - | - |
| Şef | 1 | | | |
| Bilgisayar İşletmeni | 2 | 1 | | |
| Büro Personeli | - | - | | |
| Memur | - | - | | |
| Teknisyen | - | - | | |

Tablo 6: Akademik Personel Sayısı

| Akademik Kadro/Unvan | Mimarlık Bölümü | Şehir ve Bölge Planlama Bölümü | Endüstri Ürünleri Tasarımı Bölümü | İç Mimarlık Bölümü |
|----------------------|-----------------|--------------------------------|-----------------------------------|--------------------|
| Profesör | - | - | - | - |
| Doçent | 2 | 2 | - | - |
| Doktor Öğretim Üyesi | 5 | 1 | - | - |
| Öğretim Görevlisi | 1 | - | - | - |
| Araştırma Görevlisi | 6 | 1 | - | - |
| TOPLAM | 14 | 4 | - | - |

5. Sunulan Hizmetler

Fakültemizde 2023 mali yılı içerisinde ana hizmet kolu ‘eğitim hizmetidir’. 2023 yılında öğrenci toplam sayıları ve kontenjan bilgileri aşağıdaki tablolarda sunulmuştur.

Tablo 7: İdari Personele Sağlanan Eğitim Hizmetleri

| Sıra No | Eğitimin Konusu | Katılan Kişi Sayısı | Düzenleyen Kuruluş | Düzenlendiği Yer | Tarih |
|---------|--|---------------------|--|----------------------------------|-----------------------|
| 1 | Resmi Yazışma Usul ve Esasları Eğitimi | 3 | Kültür Merkezi Mavi salon | Yüz yüze | 21.11.2023 |
| 2 | Deprem Farkındalık Eğitim Programı | 5 | Cumhurbaşkanlığı İnsan Kaynakları Ofisi | online | 08.10.2023/30.11.2023 |
| 3 | Kalite Yönetimi ve Dokümantasyon Eğitimi | 5 | Personel Daire Başkanlığı Hizmet İçi Eğitim Şube Müdürlüğü ve Kalite Koordinatörlüğü | Kültür Merkezi ve Kongre Merkezi | 18.12.2023/22.12.2023 |
| 4 | Birim Faaliyet Raporu Hazırlama Eğitimi | 1 | Personel Daire Başkanlığı Hizmet İçi Eğitim Şube Müdürlüğü | Kültür Merkezi | 2 Kasım 2023 |

Tablo 8: Öğrenci Sayıları

| MİMARLIK BÖLÜMÜ | Kız Öğrenci Sayısı | Erkek Öğrenci Sayısı | Toplam Öğrenci Sayısı |
|--|--------------------|----------------------|-----------------------|
| I.Öğretim | 305 | 193 | 498 |
| Yabancı Uyruklu | 35 | 53 | 88 |
| Hazırlık Sınıfı Okuyanlar/Toplam Öğrenci Sayısına Oranı* | % 2,29 (7 Kişi) | % 2,19 (4 Kişi) | % 2,25(11 kişi) |

*Yabancı dil eğitimi gören öğrenci sayısının toplam öğrenci sayısına oranı (Yabancı dil eğitimi gören öğrenci sayısı/Toplam öğrenci sayısı*100)

Tablo 9: 2023 Yılı Öğrenci Kontenjanları

| MİMARLIK BÖLÜMÜ | ÖSYM Kontenjanı | Merkez Sınav Sonucu Yerleşen | Boş Kalan | Doluluk Oranı |
|-----------------|-----------------|------------------------------|-----------|---------------|
| | 80 | 82 | - | % 100 |

Tablo 10: 2022-2023 Yaz Okulu

| | |
|---------------------------------------|---|
| Açılan Ders Sayısı | - |
| Yaz Okulunda Ders Alan Öğrenci Sayısı | - |

6. Yönetim ve İç Kontrol Sistemi

Fakülte yönetimi; ilgili yasal çerçeveye bağlı kalarak sürece katılan akademik ve idari personelin yetki ve sorumluluklarını açık tanımlamakta, işleyişi düzenlemekte ve yürütmektedir. Yönetimsel işleyiş açısından 2019 yılı dönüm noktası olmuş; eksik üyeler diğer Fakültelerden görevlendirme yoluyla tamamlanarak Fakülte Kurulu, Fakülte Yönetim Kurulu ve Fakülte Disiplin Kurulu oluşturulmuştur. Bu bağlamda, Fakülte işleyişinde Dekan ile birlikte ilgili kurullar da yönetime aktif olarak katılmaktadır. Fakülte yazışmalarında süreç kontrolü yapılmakta; evrakların işlem geçmişi, şekilsel ve içeriksel bakımdan doğruluğu ilgili birimler ve sorumlularca kontrol edilmekte ve işlemleri tamamlanmaktadır. Mali işlerin düzenlenmesinde; Fakülte Sekreteri mutemedin sorumluluğundaki evrak ve formları hazırlayıp, kontrol edip, onayladıktan sonra harcama yetkilisinin onayına sunmakta ve işlem süreçleri tamamlanmaktadır. Atamalar ise, 2547 sayılı Yükseköğretim Kanunu ve AİBÜ Öğretim Üyeliğine Yükseltme ve Atama Kriterleri Yönergesi uyarınca talep edilen işlem adımları tamamlanarak, ilgili kurullarca gerçekleştirilmektedir.

II. AMAÇ ve HEDEFLER

A. Birim Amaç ve Hedefleri

Fakültemizin Birim Stratejik Planında belirlenmiş olan amaç ve hedefleri aşağıda özetlenmiştir. Belirlenen her bir amaç için öngörülen hedeflere ulaşmak için takip edilecek eylemler de stratejik planımız içerisinde yer almıştır.

| <i>Stratejik Amaçlar</i> | <i>Stratejik Hedefler</i> |
|--|--|
| AMAÇ 1: EĞİTİM-ÖĞRETİM HİZMETİNİN NİTELİĞİNİN ARTIRILMASI | Hedef 1: Fakültemiz bölümlerinin eğitim-öğretim program ve yöntemlerinin çağdaş ilkeler benimsenerek oluşturulması ve mevcut mekânların uzun vadede planlar yapılarak tasarlanması, alt yapının teknolojik gelişmelere paralel olarak düzenlenmesi |
| | Hedef 2: Bölümlere nitelikli öğretim elemanları kazandırılması, öğretim üyesi sayısının artırılması |
| AMAÇ 2: ÖĞRENCİ GELİŞİMİNİN DESTEKLENMESİ | Hedef 1: Eğitim programlarına kabul edilen öğrencilerin niteliğinin artırılması |
| | Hedef 2: Öğrencilerin akademik gelişimini sağlayacak öğrenme ortamlarının, eğitim-öğretim programlarında sürekli gelişim ve yenilikler yapılarak iyileştirilmesi |
| | Hedef 3: Eğitim-öğretim programlarında esneklik ve öğrencilerin farklı alanlarda ders alabilmelerine olanak sağlanması, seçenekli öğrenme ortamlarının geliştirilmesi ve yaygınlaştırılması |

| | |
|---|---|
| | Hedef 4: Ezberci olmayan, sorgulayan, arařtıran, analiz-sentez yapabilen, yenilikleri izleyen bireyler yetiřtirilmesi |
| | Hedef 5: Öğrenci danıřmanlıęının etkinleřtirilmesi |
| | Hedef 6: Öğrencilerin temel etik kurallara ve toplumsal deęerlere saygılı olmalarının saęlaması |
| | Hedef 7: Öğrencilerin kiřisel, sosyal, kültürel, sanat ve spor etkinliklerine katılımlarının saęlanması ve geliřtirilmesi |
| | Hedef 8: Yeni mezunlara lisansüstü eęitim programı ve iř bařvurusu yapma, seęenekleri deęerlendirme ve karar verme sürecinde etkin destek saęlanması |
| AMAÇ 3: ARAřTIRMALAR İÇİN GEREKLİ ALT YAPIYI OLUřTURMAK VE SÜRDÜRMEK | Hedef 1: Fakülte bölüm laboratuvarlarının arařtırma politikaları doęrultusunda kurulması |
| | Hedef 2: Fakülte düzeyinde arařtırma hedef ve politikalarının belirlenmesi için destek mekanizmalarının geliřtirilmesi ve arařtırma faaliyetlerinin desteklenmesinde aktif katılım saęlanması |
| AMAÇ 4: ARAřTIRMA SONUÇLARININ DEęERLENDİRİLMESİ VE UYGULAMAYA AKTARILMASI | Hedef 1:Ar-Ge çalıřmalarına aęırlık verilmesi, arařtırma faaliyetleri sonuçlarının etkin olarak duyurulması, elde edilen verilerin ve sonuçlarının yaygın olarak paylařılması |
| AMAÇ 5: PAYDAřLARLA İLETİřİM VE İř BİRLİęİ ALTYAPISININ GELİřTİRİLMESİ | Hedef 1: Fakültemiz ile Üniversitemizin dięer birimleri arasındaki iletiřim ve iř birlięinin artırılması |
| | Hedef 2: Ulusal eęitim ve arařtırma kurumları ile projelerin artırılması |
| | Hedef 3: Endüstri ile etkili iletiřimin saęlanması ve projelerin artırılması |
| | Hedef 4: Fakültemizde öğrenim gören öğrencilerle iletiřim ve iliřkileri artıracak sistemlerin oluřturulması ve geliřtirilmesi |
| | Hedef 5: Mezunlarla iřbirlięinin artırılması ve kurumsallařtırılması |
| | Hedef 6: Dięer paydařlarla iletiřim ve iřbirlięini artırmak |
| AMAÇ 6: ÇALIřANLARIN MEMNUNİYESİNİN ARTIRILMASI | Hedef 1: Akademik ve İdari Personelin Eęitimi ve Geliřimi İçin Kurumun Verdięi Desteęin Artırılması |
| | Hedef 2: Bölüm çalıřanları arasındaki iliřkilerin geliřtirilmesi |
| | Hedef 3: Üniversitede uygulanan kurallar, kararlar ve sonuçlar hakkında bilgiye eriřimin kolaylařtırılması |
| | Hedef 4: Akademik ve İdari Personelin Kuruma yönelik tutumunun sürekli olarak ölçülmesi ve deęerlendirilmesi |

B. Temel Politikalar ve Öncelikler

Fakültemizin temel politikası ve öncelikleri genel bir bakışla tanımlanarak aşağıda sıralanmıştır:

a. Evrensel değerleri benimsemiş; yerel, ulusal ve uluslararası platformda varlık gösteren; alanında bilgi, beceri ve genel yeterlikler açısından donanım sahibi; ülkemizin kültürel değerlerinin aktarılmasına ve bilimsel gelişimine katkı yapan insanlar yetiştirmek

b. Eğitim-öğretim hizmetleri ile bilimsel üretimde kaliteyi, bilimsel yöntemi ve etik standartları merkeze almak

c. Alanda çağın son gelişmelerini takip ederek, bilim faaliyetlerini milletler arası dolaşım sağlayacak şekilde genişletmek

III- FAALİYETLERE İLİŞKİN BİLGİ VE DEĞERLENDİRMELER

A. Mali Bilgiler

Bütçe Uygulama Sonuçları: Fakültemiz gelişmekte olan bir konumda olduğu için Fakülte bütçesinin ağırlıklı payını personel giderleri ve sosyal güvenlik giderleri oluşturmuştur. Söz konusu bütçe ödenek tutarları ile harcama oranları aşağıdaki tabloda gösterilmiştir.

Tablo 11 : Ödenek Tutarları ve Gerçekleşme Oranları

| Harcama Kalemleri | Bütçe Ödeneği | Gelir/Bütçe | Gerçekleşme Durumu (%) | Gider/Harcama | Sonuç (Kalan/Bloke) |
|--|----------------------|-------------|------------------------|----------------------|---------------------|
| Personel (Maaşlar, Ek dersler) | 7.631.000,000 | | %99,8 | 7,629,674,72 | 0 |
| Sos. Güv. Kur. D. Prim. Gid. (Emekli San. Primi) | 14.900,000 | | %99 | 14.882,51 | 0 |
| Mal ve Hizmet Alımları | 16.000,000 | | %99 | 15.982,80 | 0 |
| Yolluklar | 18.000,000 | | %65 | 11.313,83 | 0 |
| Hizmet Alımları | 4.000,000 | | %38 | 1.223,75 | 0 |
| Menkul Mal Bakım Onarım Gid. | 0,00 | | | | 0 |
| Diğerleri (Gayrimenkul Mal Bakım Onarım) | 22.000,000 | | | 0 | 0 |
| Dış Proje | 0,00 | | | | 0 |
| TOPLAM | 7.701.900,000 | | %80,16 | 7.673.077.000 | |

B. Akademik Personel Performansı

2023 mali yılı faaliyet döneminde, stratejik amaçlarını gerçekleştirmek için yürütülen faaliyetler ile ilgili sayısal ayrıntılar aşağıda yer alan tablolarda sunulmuştur.

Gelecek dönemlerde ulusal ve uluslararası projelere katılım, çeşitli mali kaynaklara ulaşmak üzere proje hazırlık çalışmaları yanında sanayi ile iş birliğine de yoğunluk kazandırılmaya devam edilecektir.

**Tablo 12: 2023 Yılında Personelin Katıldığı Yurtdışı Faaliyetleri
(En Çok Gidilen Ülkeye Göre)**

| Gittiği Ülke | Kongre Bildiri Konferans Çalıştay Seminer Sempozyum Sunum | Araştırma İnceleme | Erasmus | Tübitak Bursu Kapsamında | Yök Bursu Kapsamında Araştırma İnceleme | Proje Kapsamında | Diğer | Genel Toplam |
|---------------|--|--------------------|----------|-----------------------------|---|------------------|-------|--------------|
| İtalya | | | 1 | | | | | |
| Azerbaycan | 1 | | | | | | | |
| TOPLAM | 1 | | 1 | | | | | 2 |

Tablo 13: Yayın Sayıları

| İndekslere Giren Hakemli Dergilerde Yapılan Yayınlar Öğretim Üyesi ve Diğer Öğretim Elemanları Başına Düşen Yayın Sayıları | | | | | | | | | | | | |
|--|---------------------|----------|---------------|----------|----------------------|----------|----------------|----------|--------------------|----------|----------|-----------|
| | Uluslararası Makale | | Ulusal Makale | | Uluslararası Bildiri | | Ulusal Bildiri | | Kitap/Kitap Bölümü | | Toplam | |
| | 2022 | 2023 | 2022 | 2023 | 2022 | 2023 | 2022 | 2023 | 2022 | 2023 | 2022 | 2023 |
| Şehir ve Bölge Planlama Bölümü | | 2 | | | | 1 | | 2 | | 2 | | 7 |
| Mimarlık Bölümü | 0 | 5 | 0 | 4 | 4 | 2 | 0 | 3 | 4 | 3 | 8 | 17 |
| Toplam | | 7 | | 4 | 4 | 3 | | 5 | 4 | 5 | 8 | 24 |

Tablo 14: Bilimsel Toplantı Sayıları (2023)

| Öğretim Üyeleri veya İdari Kesim Tarafından Düzenlenen Ulusal ve Uluslararası Bilimsel Toplantı Sayısı | | | | | | | | | | |
|--|-----------|-------|---------|-------------|-------------|---------|----------|-------|--------|---|
| Sempozyum ve Kongre | Konferans | Panel | Seminer | Açık Oturum | Teknik Gezi | Söyleşi | Çalıştay | Diğer | Toplam | |
| 4 | | | | | 1 | | | | | 5 |

Tablo 15: Bilimsel Toplantılara Katılım Sayısı (2022)

| Üniversite ve Diğer Kuruluşlar Tarafından Düzenlenen Ulusal ve Uluslararası Bilimsel Toplantılara Katılan Sayısı (Öğretim Elemanı/İdari Personel) | | | | | | | | | | |
|---|-----------|-------|---------|-------------|-------------|---------|----------|-------|--------|----|
| Sempozyum ve Kongre | Konferans | Panel | Seminer | Açık Oturum | Teknik Gezi | Söyleşi | Çalıştay | Diğer | Toplam | |
| 10 | 4 | 2 | 8 | | 1 | | 1 | 4 | | 30 |

IV.KURUMSAL KABİLİYET ve KAPASİTENİN DEĞERLENDİRİLMESİ

A.Üstünlükler

Fakültemiz Stratejik Planda belirlenmiş olan GZFT analizinde tespit edilen güçlü yönler ve fırsatlar aşağıda belirtilmiştir.

1.Güçlü Yönler

- Üniversitenin iki büyük metropol kent arasında yer alması, ulaşımın kolay sağlanması ve kültür alışverişine açık olması,
- Üniversite yerleşkesinin güzel bir doğal ortamda yer alması,
- Sürekli gelişime açık, araştırma, bilgi ve teknoloji geliştirme, üretme potansiyeli yüksek olan bölümlere sahip olması,
- Fakültemiz bölümlerinden mezun olan öğrencilerin iyi koşullarda istihdam ediliyor olması,
- Vakıf desteğinin olması,
- Fakültemiz bölümlerinde yürütülmekte olan proje ve araştırmaların uygulamaya yönelik olması nedeniyle yoğun bir endüstri desteğine sahip olması,
- Belirtilen stratejik amaçlar ve hedefler doğrultusunda meslek odaları ile Fakültenin iş birliği yapıyor olması,
- Mevcut öğretim üyesi kadrosunun genç, dinamik, ulusal kuruluşlardan (AİBÜ-BAP, TÜBİTAK, DPT) destek alabilen, alanında öncü üniversitelerle ortak araştırma projeleri yürütebilen, çağdaş yöntemlerle derslerini yürüten niteliklere sahip olması,
- Üniversite sanayi iş birliğine önem verme, uluslararası gelişmeleri yakından takip etme ve fakülte vizyonunu buna göre geliştirme kararlılığında olunması.
- Bölümlerin ders müfredatlarının ulusal ve uluslararası Mimarlık Fakülteleri'ndeki ders müfredatları dikkate alarak ve bilim ve teknoloji çağının getirdiği koşulları gözetenek ders müfredatının ve özellikle staj yönergesinin revize edilmiş olması
- Üniversitemizin diğer fakülte ve meslek yüksek okulları ile entegrasyon sağlanarak paydaşlar arasında iletişimin güçlenmesine olanak tanıyacak bir eğitim modelinin benimsenmesi
- Öğretim üyelerinin mesleki uzmanlıkları çerçevesinde yerel yönetimlere destek vermesi ile kamu ortaklıklarının oluşması.

2.Fırsatlar

- Fakültemiz gelişmekte olduğundan, gerçekleştirilecek olan kadrolaşmalarda ve mekânların teknik donanımlarının oluşturulmasında bölgenin endüstriyel koşulları ve gereksinimleri de düşünülerek oluşturulacak bir yapılaşmaya açık olması,
- 21. Yüzyılın bilişim ve teknoloji çağı olması, fakültemiz bölümlerinin çalışma konularının doğrudan bu alanlarla ilgili olması nedeniyle de proje üretme kapasitesinin yüksek olması,
- Fakültemizin gelişmekte olması nedeniyle iyi bir planlama ile güçlü ve istikrarlı bölümlerin oluşturulabilecek olması,
- Bölgedeki endüstri kuruluşları ile iş birliği olanağının yüksek olması,

- Fakültemiz bölümlerinin çağın meslekleri sıralamasında yer alıyor olması nedeniyle nitelikli öğrenciler tarafından tercih edilme şansının yüksek olması,
- Gelişmiş üniversitelerden sanal laboratuvar ve uzaktan eğitim araçları aracılığı ile destek alabilecek ve iş birliği kurabilecek bölümlere sahip olması,
- Üniversitenin kongre, konferans ve sağlıklı yaşam ve spor amaçlı mekânlara sahip olması,
- Ülkemizde AR-GE çalışmalarına verilen önemin, ilginin ve ayrılan bütçenin artması,
- Avrupa Birliği kurumları ile iş birliğinin artması,
- Ulusal ve Uluslararası rekabetin artması,
- Fakültemizin, Avrupa Birliği sürecinde öğrenci ve öğretim üyesi değişimine olanak tanıyan Socrates-Erasmus gibi programlardan yararlanabiliyor olması,

3.Güçlü Yönler ve Fırsatların Hangi Şekilde Değerlendirilebileceği

Fakültemizin yeni kurulmuş genç bir fakülte olması, güçlü yönlerimizi ortaya çıkarabilecek insan gücü seçimi ile birleştirildiğinde potansiyel olanakların ve fırsatların değerlendirilmesini sağlayacaktır.

B.Zayıflıklar

Fakültemiz Stratejik Planda belirlenmiş olan GZFT analizinde tespit edilen zayıf yönler ve tehditler aşağıda verilmiştir.

1.Zayıf yönler

- Halen fakültemizin Mimarlık, İç Mimarlık ve Endüstri Ürünleri Tasarım Bölümlerinde öğretim elemanı sayısının yetersizliği
- Öğretim üyesi sayısına göre öğrenci sayısının fazla olması
- Fakültemiz bölümlerinin gereksinim duyduğu teknik yardımcı eleman eksikliği,
- Avrupa Birliği Proje olanaklarının bugüne kadar hiç kullanılmamış olması,
- Proje derslerinin yürütüldüğü stüdyo sınıflarının teçhizat ve mekan büyüklüğü açısından (öğrenci sayısına göre) yetersiz oluşu.
- Uygulama derslerinin hakim olduğu Mimarlık Bölümü'nde pandemi nedeni ile uzaktan eğitim sürecine geçilmiş olması

2.Tehditler (Gelişimi Sınırlayan/Engelleyen Faktörler)

- Fakültemiz bünyesinde yeni açılacak olan bölümlerin kurulması aşamasında eğitim mekanlarının yetersiz oluşundan kaynaklı sorunlar,
- Fakültemizde sürdürülen eğitime yönelik araçların sürekli gelişim göstermesine karşın, bunları karşılamak için yeterli ödeneklerin sağlanamaması ve bunun eğitime olumsuz yansımaları,
- Laboratuvar alet-ekipmanlarının satın alınmasında karşılaşılabilecek ekonomik güçlükler,
- Öğretim üyesi maaşlarının düşük olması nedeniyle yeni kurulmakta olan bölümlerimize öğretim üyesi istihdamında güçlük çekilmesi,

- Fakültemiz bölümlerinin teknolojik açıdan dünyadaki değişim hızını yakalamada sorunlar yaşaması,
- Ülkemizin eğitim sektöründe, öncelikli meslek alanlarının oluşturulmasında, istihdamda ve bilimde geçerli ulusal politikalarının bulunmaması.

3.Zayıf Yönler ve Tehditlerin Nasıl Telafi Edilebileceği

Fakültemiz zayıf yönleri ve olası tehditleri olarak yukarıda ifade edilen konularda Üniversitemizi olumsuz biçimde etkileyecek en önemli unsurun; yeni açılacak bölümler için öğretim üyesinin karşılanmasındaki zorluktur. Ancak, bu sorun, yeni akademisyenler için mesleki tatmin anlamında çekici ortamın oluşturulması, yeni açılacak yüksek lisans eğitimleri gibi araştırma olanaklarının artırılması ile çözüleceği öngörülmektedir. Bu kapsamda 2022 yılı için lisansüstü program açma hazırlıkları yürütülmektedir.

C. Değerlendirme

Fakültemiz Bölümlerinden yalnızca Mimarlık Bölümü aktif olarak eğitim-öğretime devam etmektedir. Şehir ve Bölge Planlama Bölümü için 2022 yılında öğrenci alımı için teklif sunulmuş ancak kesin karar tarafımıza ulaşmamıştır. Buna bağlı mevcut akademik personel sayısına uygun olarak da araştırma faaliyetleri ve diğer faaliyetler sürdürülmektedirler. Yeni açılacak olan bölümlerin akademik personel ihtiyacı ve altyapı donanımları ise, en az risk taşıyacak biçimde planlanarak uygulamaya alınacaktır. Bu durumda, olası risk faktörleri ve bunlara karşı alınması gerekli önlemler ancak uygulama aşamasında ortaya çıkabilir.

Pandemi nedeni ile eğitim ve öğretimin uzaktan eğitim yöntemiyle yapılması zorunluluğu uygulamalı derslerin hakim olduğu bölümlerde sorunların yaşanmasına sebep olmuştur. Bu sorunlardan en önemlisi: öğretim elemanı sayısının yetersiz olması ve öğretim elemanlarının online eğitime uygun teçhizatlar açısından (öğretim üyelerine tahsis edilen bilgisayarlarda kamera ve mikrofonların olmaması) kısıtlı imkanlara sahip olmasıdır.

V.ÖNERİ VE TEDBİRLER

Fakültemizin, üstlendiği misyon ve vizyonun gereklerini yerine getirebilmesi için planladığı insan gücü gereksinimleri karşılanarak çalışan memnuniyetinin artırılması ve ekonomik olanakların en üst düzeyde kullanılarak karşılanması gerekmektedir.

Fakültemiz bölümlerinin atölye, laboratuvar ve diğer donanımlarındaki eksiklerin giderilmesi ve yeni açılacak Bölümlerin alt yapı çalışmaları için Rektörlük Makamından bütçe tahsisi konusunda destek beklenmektedir.

VI. EKLER

Ek-1: Fakültemiz Öğretim Elemanlarının Akademik Faaliyet Listesi

Can Karagülle:

Uluslararası Makale

- Karagülle, C., 2023, **Covid-19 Pandemisinin Mimarlık Eğitimine Etkileri Üzerine bir Araştırma**, Online Journal of Art and Design, Volume 11, issue 3
- Karagülle, C., 2023, **Mekan Boyutlarına Etkisi Yönüyle Binalarda Ulaşılabilirlik Gerekliliği (TS 9111) Standardının Güncelleme Gereği Üzerine Bir Araştırma**, Online Journal of Art and Design, Volume 11, issue 2

Ulusal Bildiri

- Karagülle, C., 2023, **Kültürel Mirasın Korunması Sürecinde Katılımcılığının Gerekliliğine Gerede Arastası Örneği**, Gerede Araştırmaları ve Halk Kültürü Sempozyumu, 3-4-5 Kasım 2023, Gerede-Bolu.

Erasmus Ders Verme Hareketliliği

05.06.2023 ve 09.06.2023, University to Politecnico di Bari, Department of Architecture İtalya

Sedat Altındaş;

Sempozyum ve Kongre :

- 04 – 05 Mayıs 2023 tarihleri arasında İTÜ Mimarlık Fakültesinde gerçekleştirilen “**Mimarlık ve Yangın Sempozyumu**”na oturum başkanı olarak katkı sunulmuştur.
- “**TUYAK 2023 Uluslararası Yangın ve Güvenlik Sempozyumu ve Yangın Güvenliği Sergisi** ” Yangın Güvenliğinde Teknolojik Gelişmeler ve Dijitalleşme" başlığında, 23-24 Kasım 2023 tarihlerinde İstanbul’a yapılmıştır. “İzleyici + Bilim Kurulu Üyesi” sıfatıyla sempozyuma katılım sağlanmıştır.

Diğer :

- 18-19-20 Ekim 2023 tarihlerinde Bayburt Üniversitesi Teknoloji Transfer Ofisi Uygulama ve Araştırma Merkezi ev sahipliğinde düzenlenen ve TÜBİTAK 2237-A Bilimsel Eğitim Etkinliklerini Destekleme Programı tarafından desteklenen "**Afet Akademisi**" eğitim etkinliğine (online) katılım sağlanmıştır.
-

Düzgün Çakırca;

SEMPOZYUM

Çakırca, D.; Alpaykut Bayrak S.S., (2023), “Gerde Özelinde Kırsala Yönelik Bir Yaşam Modeli: Mimarlık Stüdyosu Deneyimi”, Gerde Halk Kültürü Sempozyumu, 3-4-5 kasım 2023 Gerde-BOLU. (Sözlü Bildiri)

ULUSLARARASI KONGRE

Erdoğan, S.; **Çakırca, D.;** Güngör, G.N.; Duman, S. (2023), “Demir Çağ ve Helenistik Dönem Tunceli Yüze Araştırması-2021” Kültür Varlıkları ve Müzeler Genel Müdürlüğü 42. Uluslararası Kazı, Araştırma ve Arkeometri Sempozyumu, 38. Araştırma Sonuçları Toplantısı, Cilt 3, Sayfa: 311-330, T.C. Kültür ve Turizm Bakanlığı Ana Yayın No: 3735/3, e-ISSN: 2667-8837 Kültür Varlıkları ve Müzeler Genel Müdürlüğü Ana Yayın No: 196/3, Ankara (Tam Metin Bildiri)

Mine Tunçok Sarıberberoğlu;

ÇINAR, Ö., & TUNÇOK SARIBERBEROĞLU, M. (2023). Işığın Mekân Atmosferi Oluşumuna Etkisi: Troya Müzesi Üzerinden Bir Değerlendirme. *Modular Journal*, 6(2), 121-136. <https://doi.org/10.59389/modular.1324538>

Ömer Faruk GÜNENÇ:

Yurt Dışı

1. ÇAD, İnsani Yardım Faaliyetleri, 25 Haziran-2 Temmuz 2023.

Kongre

2. Güneç, Ö. F., “Anadolu’da 19. Yüzyıldan Günümüze Bir Kavram Alımlama Pratiği”, 8. Kent Araştırmaları Kongresi: Cumhuriyet’in 100. Yılında Kent Kongresi, Ankara, 22-24 Kasım 2023.

Seminer

3. Güneç, Ö. F., *Mimarlık Tarihinde Araştırma ve Yöntem*, Kent Araştırmalarında Metodoloji Seminerleri, Kent Araştırmaları Enstitüsü, Ankara, 25 Mart 2023.
4. Güneç, Ö. F., *Terimler Kavramlar Alımlamalar: Tanzimat’tan Erken Cumhuriyet Yıllarına Sanat/Mimarlık Dilinin Oluşumu Üzerine Bir Soruşturma*, Sanat Tarihine Mümkün Bakışlar Seminer Dizisi, Bilim ve Sanat Vakfı, İstanbul, 22 Temmuz 2023.
5. Güneç, Ö. F., *Mimarlık Tarihi Seminerleri: Mimarlık ve Tarihyazımı*, 2023 Güz Dönemi Seminerleri, Bilim ve Sanat Vakfı, İstanbul, 27 Ekim 2023.
6. Güneç, Ö. F., *Mimarlık Tarihi Seminerleri: Mimarlık ve Tarihsellik*, 2023 Güz Dönemi Seminerleri, Bilim ve Sanat Vakfı, İstanbul, 3 Kasım 2023.

7. Güneç, Ö. F., *Mimarlık Tarihi Seminerleri: Mimarlık ve İnsani Yardım*, 2023 Güz Dönemi Seminerleri, Bilim ve Sanat Vakfı, İstanbul, 10 Kasım 2023.
8. Güneç, Ö. F., *Mimarlık Tarihi Seminerleri: Mimarlık ve Kavramlar*, 2023 Güz Dönemi Seminerleri, Bilim ve Sanat Vakfı, İstanbul, 17 Kasım 2023.

Muhammed Nadir OLABI:

KİTAP BÖLÜMÜ

- **Olabi, M. N.**, Caglar, N., AlShawa, O., & Mollaioli, F. (2023). Energy Characterization Through OpenSees Nonlinear Simulation of Shear Walls Without Confined Boundary Zones. In F. Di Trapani, C. Demartino, G. C. Marano, & G. Monti (Eds.), *Proceedings of the 2022 Eurasian OpenSees Days* (Vol. 326, pp. 267–278). Springer Nature Switzerland. https://doi.org/10.1007/978-3-031-30125-4_24

MAKALE

- Subasi, I., Caglar, N., **Olabi, M. N.**, & Kasap, H. (2023). Evaluation of the Performance Limit States in Codes for RC Columns Under Different Axial Loads. *Arabian Journal for Science and Engineering*, 48(10), 13031–13045. <https://doi.org/10.1007/s13369-023-07647-6>

PROJE

- ÖZTÜRK, H., DOK, G., ÇAĞLAR, N., ARSLAN, M. E., BİÇİCİ, E., SEZEN, H., **OLABI, M. N.**, DEMİRTAŞ, G. Güncel Deprem Yönetmelikleri Gereksinimlerini Sağlamayan Betonarme Kolonların Davranışının Deneysel ve Sayısal Olarak İncelenmesi, TÜBİTAK 1001, Proje No. 122M842, Aralık 2022 – devam ediyor.

Elif Özgen:

Kongre ve Sempozyum

1. Özgen, E. (2023). Hastane Çocuk Oyun Alanları İç Mekan Tasarımlarında Yapay Zeka Kullanımı / Using Artificial Intelligence in Interior Design of Hospital Children's Playgrounds. 2nd International Congress on Social Sciences Artificial Intelligence and Social Sciences, Ufuk University, Ankara, 3-5 May 2023.

2. Orhan Yılmaz, E.; Özgen, E. (2023). Homes Objectived by Social Media Platforms: Specially for 98 Instagram Corner/Walls. International Eco Architecture and Design Perspectives Congress, Baku, Azerbaijan, 4-5 April 2023.
3. Özgen, E.; Orhan Yılmaz, E. (2023). Hospital Design: Approaches to Earthquake Risk / Hastane Tasarımı: Deprem Riskine Kars Yaklaşımlar. 1st International Conference on Earthquake Studies, Istanbul, 21 May 2023.

Kitap Bölümü

1. Özgen, E.; Sayıl Onaran, B. (2023). The Historical Design Process of Hospital Spaces in Turkey: From Traditional to Contemporary. Ed. Kağan Günçe, Interior Architectural Issues –Design, History & Education, Livre de Lyon Publish, Lyon, France. ISBN: 978-2-38236-554-0
2. Özgen, E. (2023). Hastane Dönüşümünde Konut Etkileşimi. Ed. Gizem Özer Baş, Konut Kavramına Akademik Bakış, IKSAD Publishing House, Ankara. ISBN: 978-625-367-452-6

Makale

1. Özgen, E.; Sayıl Onaran, B. (2023). Hastane İç Mekan Çocuk Oyun Olanları Tasarım Yaklaşımı. Sanat Yazıları (49), 471-493. (e-ISSN: 2458-8903, TR Dizin).
2. Özgen, E.; Biçici Çetinkaya, P. (2023). Healing Applications in Hospital Interiors: Ceramic Art. Iconarp Volume 11 (2), 924-940. (DOI: 10.15320/ICONARP.2023.270 , Alan Index ESCI).

Mehmet Ümit Meterelliyöz:

MAKALE

- Meterelliyoz, M. Ü. (2023). The Awareness and Knowledge Levels of Building Information Modeling Among Architecture Students: A Survey-Based Study. Sakarya University Journal of Science, 27(6), 1242-1252. Sakarya University.

SEMPOZYUM

- Meterelliyoz, M. Ü., & Meterelliyoz, M. (2023). Gerede Araştırmaları ve Halk Kültürü Sempozyumu, Bolu, Gerede. Halk Evi Bildiri Özeti, (Sözlü Bildirim Sunumu).

Müge Meterelliyöz:

SEMPOZYUM

- Meterelliyoz, M. Ü., & Meterelliyoz, M. (2023). Gerede Araştırmaları ve Halk Kültürü Sempozyumu, Bolu, Gerede. Gerede Halkevi Bildiri Özeti, (Sözlü Bildirim Sunumu).

Saime Gümüştaş BABALI :

Babalı, G.,S. & Erem, N.,Ö., (2023), The Relationship Between Verbal and Visual Representaion in Externalization Process, presented at the 9th International Mardin Artuklu Scientific Researches Conference, 20-22 Ocak 2023, Mardin Artuklu Üniversitesi Bilimsel Araştırmalar Kongresi, Mardin (Tam Metin Bildiri).

9. Uluslararası Mardin Artuklu Bilimsel Araştırmalar Kongresi, sunulan en iyi bilimsel çalışma olarak "Kongre Bilim Ödülü" (The Relationship Between Verbal and Visual Representaion in Externalization Process" adlı bildiri).

Yasemin Hekimoğlu:

Makale

KARAYAMA, H. T., & HEKİMOĞLU, Y. (2023). Cohen, Papanek ve Banham Üzerinden Mimarlıkta Ekoloji Kavramının Analizi. Kırklareli Üniversitesi Mimarlık Fakültesi Dergisi, 1(2), 37-42.

HEKİMOĞLU, Y. (2023). Re-discussing Architectural Contextualism Through the Competition Project: The Case of Dominique Perrault and Wang Jianguo. Journal of Architectural Sciences and Applications, 8(1), 476-484. <https://doi.org/10.30785/mbud.1251251>

Kitap Bölümü

HEKİMOĞLU Y. (2023). Reproduction of Spaces in Cinema: A Case Study in the Dodesukaden, Architectural Sciences and Theory, Practice and New Approaches-II, Yayın Yeri:Iksad Publications, Basım sayısı:1, Sayfa sayısı:268, ISBN:978-625-367-256- 0, Bölüm Sayfaları:212 -227.

KARAYAMA, H. T., & HEKİMOĞLU, Y. (2023). Evaluation of Cultural Representation of Persons with Disabilities in Iranian Cinema through Cinematic Space and the Social Model, Yayn Yeri: Iksad Publications, Editör: Çakır, Mert and Gözlükaya, Halime, Basım sayısı:1, Sayfa sayısı:28, ISBN:978-625-367-295- 9, Bölüm Sayfaları:168 -196

Sempozyum

KARAYAMA, H. T., & HEKİMOĞLU, Y. (2023). Evrensel Tasarım Prensiplerinin Müze Tasarımlarında Kullanımının Örnekler Üzerinden İncelenmesi. Ulaşılabilir Kentler Engelsiz Mekanlar Sempozyumu, Teknolojik Gelişmeler Işığında Evrensel Tasarım Kitabı, S. 63-82. (tam metin bildiri)

Ahmet Korkmaz:

Sempozyum

Korkmaz, A. & Ateş Can, S. (2023). Zaha Hadid'in Tasarımlarında Bağlamın Etkisi: MAXXI Müzesi Örneği. III. Uluslararası Mimarlık Sempozyumu 11-12 Aralık 2023, Dicle Üniversitesi & IKSAD. (Özet Bildiri-Sözlü Sunum)

Betül Bilgehan Dulkadiroğlu:

1. Uşak Üniversitesi Mimarlık ve Tasarım Fakültesi Tübitak 2237-A Bilimsel Eğitim Etkinlikleri Programı destekli "Bina Akustiği ve Gürültü Farkındalığı Eğitimi", 13-14-15 Aralık 2023, Uşak.
2. Aydınlatma Türk Milli Komitesi "Aydınlatma Semineri 2023-2", 27 Kasım- 6 Aralık 2023, Çevrimiçi.

Binali TERCAN

KİTAP BÖLÜMÜ

1-TERCAN, B (2023) "Sürdürülebilirlik ve Kentsel Dirençlilik Perspektiflerinden, Günümüz Göynük Kentini Değerlendirmek", Göynük Kitabı içinde, Paradigma Akademik Yayıncılık. (Kitap Bölümü)

PANEL

1-TERCAN Binali, (2023). " Afet Sonrası Planlama Süreçleri – Uygulama Örnekleri", Hatay BŞB, Cumhuriyetimizin 100. Yılı Kutlamaları ve Mazlum Hatay Halkımıza Moral Günü Etkinlikleri ve Paneli", Hatay EXPO Center, 29 Ekim 2023, <https://www.iha.com.tr/hatay-haberleri/hatayda-cumhuriyetin-100-yili-cosku-ve-umutla-kutlandi-40530588>

2-TERCAN Binali, (2023). " Bolu'da Kentleşme ve Planlama Süreci", Vizyon Şehir Bolu Paneli, 16 Aralık 2023, BOLU.

SEMİNER

1-TERCAN Binali, (2023). "Afetzedede Yerleşim Yeri Seçimi ve Türkiye Uygulamaları", ODTÜ Mimarlık Fakültesi Seminerleri-6, 18 Nisan 2023, https://www.youtube.com/watch?v=BDva6GSwVsA&list=PLUuq_vp8ODG0wu4HOzt-6bKEtPvcn9Hmd&index=5

ÇALIŞTAY

1-TERCAN Binali, (2023). " Doğal Afetler ve Şehir-Bölge Planlama", "Dirençli Kentler Çalıştayı" 13-14 Mart 2023, Yalova.

<https://yalovakentkonseyi.org.tr/direncli-kentler-yalova-calistayi/>

<https://shd.yalova.edu.tr/tr/Page/Icerik/yalova-termalde-13-14-mart-2023-tarihinde-direncli-kentler-calistayi-yapildi>

Kıymet Pınar Kırkık Aydemir

BİLDİRİ

-Aydemir, K.P.(2023). Sürdürülebilir Mahalle Yerleşimleri İçin Ortak Yaşam (Co-living)- Ortak Konut (Co- Housing). 11. Uluslar arası Mimarlık ve Tasarım Kongresi İstanbul (10.06.2023-12.06.2023)

MAKALE

- Aydemir, K.P. (2023). Kent-İmge İlişkisinde Okunabilirlik: Bolu-Mudurnu Örneği. international journal of social, humanities and administrative sciences 9(60):2167-2180. DOI: <http://dx.doi.org/10.29228/JOS HAS.67441>.
- Aydemir,K.P.K., Altınok, K.G., Ünsal, Ö.(2023).Spatial Strategies in Reducing Anthropogenic Urban Heat Island Impacts:The Case of Bolu City Center, Kent Akademisi Dergisi, 16(3): 1666-1689. <https://doi.org/10.35674/kent.1228947>

KİTAP BÖLÜMÜ

-Aydemir, K.P.(2023). Mimarlık Planlama ve Tasarım Alanında Uluslar arası Araştırmalar. BEYPAZARI (ANKARA) HANLAR ÖNÜ MEYDANI KENTSEL TASARIM PROJESİ. ayın Yeri:Platanus Publishing, Editör:Prof.Dr. Latif Gürkan Kaya, Basım sayısı:1, Sayfa sayısı:312, ISBN:978-625-6971-53-0, Bölüm Sayfaları:40 -55

Seda Senem Alpaygut Bayrak

Alpaykut Bayrak, S., S. *Yeni Bir Ulusal Afet Sonrası Barınma Meselesine Dünden Bakmak: Bolu ve Düzce Kalıcı Konutlarına İlişkin Bir Değerlendirme*, Dünya Şehircilik Kolokyumu, 8 Kasım 2023, Ankara, Sözlü bildiri.

Çakırca, D., ve **S., S., Alpaykut Bayrak** *Gerede Özelinde Kırsala Yönelik Bir Yaşam Modeli: Mimarlık Stüdyosu Deneyimi*, Gerede Araştırmaları ve Halk Kültürü Sempozyumu, 5 Kasım 2023, Bolu, Sözlü bildiri.

